

# Cabhrú le Cur i bhFeidhm Éifeachtach Dhualgas na hEarnála Poiblí um Chomhionannas agus Cearta an Duine

Uirlis do chur chuige  
sainchomhairleachta



Coimisiún na hÉireann um Chearta  
an Duine agus Comhionannas  
Irish Human Rights and Equality Commission

# **Cabhrú le Cur i bhFeidhm Éifeachtach Dhualgas na hEarnála Poiblí um Chomhionannas agus Cearta an Duine**

**Uirlis do chur chuige  
sainchomhairleachta**

**Arna fhoilsiú den chéad uair i mí Mheán Fómhair 2020  
Ag Coimisiún na hÉireann um Chearta an Duine agus Comhionannas  
16-22 Sráid na Faiche, Baile Átha Cliath 7, D07 CR20.**

Cóipcheart © Coimisiún na hÉireann um Chearta an Duine agus Comhionannas 2020

Bunaíodh Coimisiún na hÉireann um Chearta an Duine agus Comhionannas faoi reacht ar an 1 Samhain 2014 chun cearta an duine agus an comhionannas in Éirinn a chosaint agus a chur chun cinn, chun cultúr measa ar chearta an duine, ar an gcomhionannas agus ar thuiscint idirchultúrtha a chur chun cinn, chun tuiscint agus feasacht ar thábhacht chearta an duine agus an chomhionannais a chur chun cinn, agus chun oibriú i dtreo mí-úsáidí chearta an duine agus idirdhealú a dhíbirt.

ISBN 978-1-913492-00-7

# AN RÉAMHRÁ

Forbraíodh an **Uirlis do chur chuige sainchomhairleachta** seo mar chomhcháipéis a ghabhann le treoir an Choimisiúin: ‘Dualgas na hEarnála Poiblí um Chomhionannas agus Cearta an Duine a chur i bhfeidhm’.<sup>1</sup> Leagtar béim sa treoir seo ar an tábhacht a bhaineann le cur chuige bunaithe ar fhianaise i leith Dualgas na hEarnála Poiblí um Chomhionannas agus Cearta an Duine (an Dualgas) a chur i bhfeidhm, agus tá rannpháirtíocht páirtithe leasmhara ar cheann de na príomhfhoinsí fianaise a theastaíonn. Leagtar amach san uirlis seo na céimeanna a d’fhéadfaí a thógáil chun cur chuige sainchomhairleachta i leith an Dualgais a chur i bhfeidhm.

---

1. Dualgas na hEarnála Poiblí um Chomhionannas agus Cearta an Duine a chur i bhfeidhm, Coimisiún na hÉireann um Chearta an Duine agus Comhionannas, 2019. Ar fáil ar <https://www.ihrec.ie/ga/our-work/public-sector-duty>

## Éilítear le hAlt 42 den Acht fá Choimisiún na hÉireann um Chearta an Duine agus Comhionannas, 2014:

(1) Le linn do chomhlacht poiblí a fheidhmeanna a chomhlíonadh, beidh aird aige ar an ngá atá leis na nithe seo a leanas—

- Idirdealú a dhíribt;
- Comhionannas i ndeiseanna a fhoirne agus na ndaoine a gcuireann sé seirbhísí ar fáil dóibh agus sa chaoi a gcaitear leo a chur chun cinn; agus
- Cearta daonna a chomhaltáí, a fhoirne agus na ndaoine a gcuireann sé seirbhísí ar fáil dóibh a chosaint.

(2) (a) a leagan amach ina phlean straitéiseach (cibé tuairisc atá air), ar bhealach ina mbeidh teacht ag an bpobal air, **measúnú** ar cheisteanna chearta an duine agus comhionannais a chreideann sé atá ábhartha d'fheidhmeanna agus do chuspóir an chomhlachta, agus na beartais, na pleananna agus na gníomhartha atá i bhfeidhm nó a bheartaítear a chur i bhfeidhm chun **aghaidh a thabhairt** ar na ceisteanna sin, agus

(b) **tuairisciú** ar bhealach ina mbeidh teacht ag an bpobal air ar fhorbairtí agus éachtaí ina leith sin ina thuarascáil bhliantúil (cibé tuairisc atá air).

Tá cur chuige sainchomhairleachta i leith an Dualgas a chur i bhfeidhm **tairbheach** chun:

- an bonn fianaise atá ar fáil don chomhlacht poiblí a dheimhniú, chun an Dualgas a chur i bhfeidhm go héifeachtach;
- rochtain a thabhairt ar eolas, taithí agus dearcthaí na ndaoine siúd a dtéann idirdhealú, neamhionannas, sárúithe ar chearta an duine, agus eisiámh sóisialta i gcion orthu;
- a chinntiú go mbíonn beartais, pleananna agus seirbhísí na gcomhlachtaí poiblí ag freagairt do riachtanais úsáideoirí seirbhísí agus na foirne araon.

## Dualgas na hEarnála Poiblí agus Ár Seirbhís Phoiblí 2020

Tá cur chuige sainchomhairleachta i leith an Dualgais ina chuid lárnach de phlean athchóirithe na hearnála poiblí, 'Ár Seirbhís Phoiblí 2020', go sonrath:

- **Gníomh 4:** Cumarsáid agus rannpháirtíocht leis an bpobal a fheabhsú go mór;
- **Gníomh 9:** Comhar uile-rialtais a neartú; agus
- **Gníomh 16:** Comhionannas, éagsúlacht agus cuimsiú a chur chun cinn.<sup>2</sup>

Tugann an plean athchóirithe éifeacht do na tiomantais athchóirithe don earnáil poiblí maidir le rannpháirtíocht agus comhairliúcháin leis an tsochaí sibhialta i bPlean Gníomhaíochta Náisiúnta na hÉireann ón gComhpháirtíocht um Rialtas Oscailte agus sa Phlean Athnuachana don Státseirbhís.<sup>3</sup>

Baineann an cur chuige sainchomhairleachta a phléitear san uirlis seo go sonrath leis an tasc teicniúil a bhaineann leis an Dualgas a chur i bhfeidhm. Tá sé ar leithligh ó ghnáthmhodhanna rannpháirtíochta agus comhairliúcháin an chomhlachta poiblí leis an bhfoireann, eagraíochtaí sochaí sibhialta, agus na pobail níos leithne ar a bhfreastalaíonn sé.

Pléann an cur chuige sainchomhairleachta i leith an Dualgais le hionadaithe **úsáideoirí seirbhíse agus daoine a bhaineann leas as beartais**, agus **comhaltáí foirne** ó na grúpaí a sainithníodh don Dualgas, sna trí chéim thimthriallacha chun an Dualgas a chur i bhfeidhm:<sup>4</sup> tabhairt faoi mheasúnú ar cheisteanna comhionannais agus chearta an duine; tús áite a thabhairt do ghníomhartha chun aghaidh a thabhairt ar cheisteanna comhionannais agus chearta an duine a sainithníodh sa mheasúnú; agus tuairisciú ar an dul chun cinn a rinneadh.

2. Féach <https://www.ops2020.gov.ie/what-is-ops2020/overview/>

3. Consultation Principles and Guidelines, an Roinn Caiteachais Phoiblí agus Athchóirithe, Samhain 2016.

4. Dualgas na hEarnála Poiblí um Chomhionannas agus Cearta an Duine a chur i bhfeidhm, Coimisiún na hÉireann um Chearta an Duine agus Comhionannas, 2019. Lch 15.

Ainmnítear na grúpaí sainaitheanta seo a leanas i dtreoir an Choimisiúin mar fhócas don Dualgas<sup>5</sup>:

- daoine a chumhdaítear leis na naoi bhforas faoin reachtaíocht chomhionannais: inscne (lena n-áirítear daoine trasinscneacha nó daoine atá ag aistriú go hinscne eile), stádas sibhialta, stádas teaghlaigh (lena n-áirítear tuismitheoirí aonair, cúramóirí), aois, gnéaschlaonadh, míchumas, cine, creideamh agus duine den Lucht Siúil; agus
- daoine atá i mbaol bochtaineachta agus eisiaimh shóisialta.

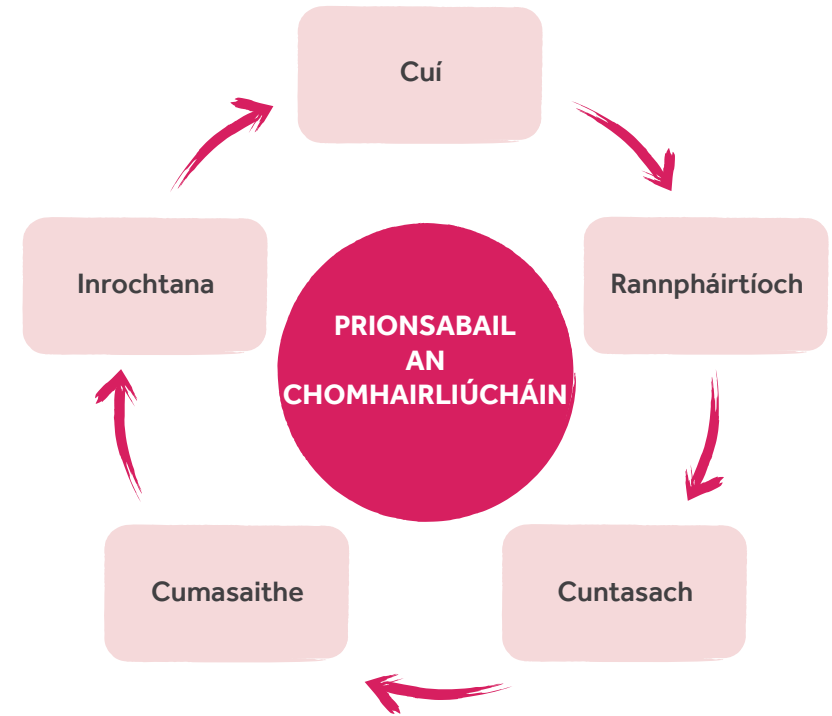
### Cur Chuige Bunaithe ar Fhianaise a Úsáid: Tábhacht an Chomhairliúcháin

Deirtear i dtreoir an Choimisiúin: 'Tá comhairliúchán agus rannpháirtíocht tábhachtach ó thús deireadh an phróisis chun Dualgas na hEarnála Poiblí a mheasúnú, aghaidh a thabhairt air, agus tuairisciú air. Cabhraíonn comhairliúchán leis an bhfoireann agus leo siúd a úsáideann na seirbhísí le measúnú bunaithe ar fhianaise ar chearta an duine agus comhionannas a fhorbairt; is féidir leis bonn eolais a chur freisin faoin gcaoi is éifeachtaí a bhféadfadh eagraíocht aghaidh a thabhairt ar a gníomhartha tosaíochta; agus is féidir leis a bheith ina chuid den mhonatóireacht leanúnach ar dhul chun cinn na ngníomhartha tosaíochta sin'.<sup>6</sup>

5. Dualgas na hEarnála Poiblí um Chomhionannas agus Cearta an Duine a chur i bhfeidhm, Coimisiún na hÉireann um Chearta an Duine agus Comhionannas, 2019. Lch 18.

6. Dualgas na hEarnála Poiblí um Chomhionannas agus Cearta an Duine a chur i bhfeidhm, Coimisiún na hÉireann um Chearta an Duine agus Comhionannas, 2019. Lch 26.

## PRIONSABAIL AN CHOMHAIRLIÚCHÁIN



D'fhéadfadh cúig phrionsabal a bheith mar bhonn faoin gcur chuige i leith comhairliúcháin don Dualgas: cuí; rannpháirtíoch; cuntasach; cumasaithe agus inrochtana.

### 1. Cuí: tá an cur chuige a úsáidtear oiriúnach don tasc áirithe lena mbaineann.

- Baineann an comhairliúchán go sonrach leis an tasc teicniúil a bhaineann leis an Dualgas a chur i bhfeidhm, agus dá bhrí sin, tá sé ar leithligh ó na gnáthmhodhanna comhairliúcháin idir an comhlacht poiblí agus a fhoireann, úsáideoirí seirbhísí agus daoine a bhaineann leas as beartais, agus sochaí shibhialta.

- Caithfidh na próisis agus na struchtúir don chomhairliúchán a bheith inbhainistithe laistigh de na hacmhainní atá ar fáil don chomhlacht poiblí, agus aon bhaol cur i gcéill a sheachaint.
- Déantar meastóireacht ar an bpróiseas comhairliúcháin ar bhonn rialta, leis na páirtithe leasmhara páirteach ann, agus cuirtear in oiriúint é de réir mar is cuí.

## **2. Rannpháirtíocht: tá an cur chuige a úsáidtear ionchuimsitheach ag plé le guth na ndaoine a fhulaingíonn idirdhealú, neamhionannas agus sárúithe ar chearta an duine, agus tá sé cumasaithe ag tabhairt aghaidh ar éagothroime cumhachta idir grúpaí agus idir grúpaí agus an comhlacht poiblí.**

- Tá páirtithe leasmhara a shaináithnítear as eagraíochtaí sochaí sibhialta, agus líonraí foirne, coistí eagraíochta, agus ceardchumann, ionadaíoch ar gach grúpa sainaitheanta.
- Tugtar aghaidh ar easnamh ionadaithe ar ghrúpaí sainaitheanta ar leith sa chur chuige i leith an chomhairliúcháin.
- Caitear go cothrom le páirtithe leasmhara; éistear leo agus bíonn tionchar acu sa phróiseas comhairliúcháin agus ina thorthaí.

## **3. Cuntasach: tá an cur chuige a úsáidtear oscailte agus trédhearcach.**

- Pléitear agus comhaontaítear an cur chuige i leith an chomhairliúcháin le páirtithe leasmhara sochaí sibhialta agus foirne.
- Tugtar aiseolas do na páirtithe leasmhara ar thátail a rannpháirtíochta sa chomhairliúchán agus ar na torthaí a eascraíonn as.

## **4. Cumasaithe: tacaíonn an cur chuige a úsáidtear le rannpháirtíocht éifeachtach na bpáirtithe leasmhara.**

- Tugtar faisnéis leordhóthanach agus thráthúil do na páirtithe leasmhara ar chuspóir an chomhairliúcháin agus an phróisis bheartaithe.

- Tugtar cáipéisí atá le breithniú roimh an gcomhairliúchán go tráthúil ionas go mbeidh deis ullmhúcháin ag na páirtithe leasmhara.
- Díritear i bplé agus réiteach ar bhacainní acmhainne nó cumais a bhíonn os comhair eagraíochtaí sochaí sibhialta.

## **5. Inrochtana: baineann an cur chuige a úsáidtear le bacainní ar rannpháirtíocht a thagann chun cinn do pháirtithe leasmhara ó na grúpaí sainaitheanta éagsúla a shaináithint agus aghaidh a thabhairt orthu.**

- Iarrtar ar na páirtithe leasmhara an comhlacht poiblí a chur ar an eolas faoi aon tacaí a d'fhéadfadh a bheith ag teastáil uathu chun a rannpháirtíocht éifeachtach a chinntiú.
- Iarrtar ar na páirtithe leasmhara an comhlacht poiblí a chur ar an eolas faoi aon fhreastal réasúnta a theastaíonn ó dhaoine atá faoi mhíchumas.<sup>7</sup>
- Gníomhaíonn an comhlacht poiblí chun freagairt d'iarrataí na bpáirtithe leasmhara agus chun infhaighteacht na dtacaí agus an fhreastail sin a chur in iúl.

---

7. Tá tuilleadh eolais le fáil ón Údarás Náisiúnta Míchumais: Ask Me: Guidelines for Effective Consultation with People with Disabilities. Ar fáil ar [www.nda.ie](http://www.nda.ie)

# NA CÚIG CHÉIM SA CHUR CHUIGE SAINCHOMHAIRLEACHTA

Measúnú ar cheisteanna comhionannais agus chearta an duine:

## Cúig Chéim

1. Cuspóir an Chomhairliúcháin a Shainnithint



2. Príomhréimsí an Chomhairliúcháin a Shainnithint



3. Na Páirtithe Leasmhara a Shainnithint



4. An Cur Chuige agus Modheolaíocht a Bhunú



5. Aiseolas a Thabhairt

### Dualgas na hEarnála Poiblí: Luachanna á gcur i ngníomh

Tá cultúr eagraíochta agus na luachanna a spreagann an cultúr sin lárnach do chur i bhfeidhm éifeachtach an Dualgais. Deirtear i dtreoir an Choimisiúin: 'Is féidir le cur i bhfeidhm an Dualgais cabhrú le heagraíocht luachanna comhionannais agus chearta an duine a shainmhíniú, agus a léiriú, mar a bhaineann siad lena cuspóir, agus le príomhluachanna na hearnála poiblí'.<sup>8</sup> Treoraítear go leor comhlachtaí poiblí le croíluachanna, lena n-áirítear iad siúd a dhíríonn ar chomhionannas agus cearta an duine ar nós: meas, rannpháirtíocht, comhpháirtíocht, cumhachtú, ionchuimsiú agus éagsúlacht. D'fhéadfadh na luachanna sin an cur chuige a úsáideann comhlachtaí poiblí dá bpróisis comhairliúcháin i gcur i bhfeidhm an Dualgais a spreagadh agus bheith mar bhonn faoi.

### Céim a hAon:

#### Cuspóir an chomhairliúcháin a shainnithint

Is é **cuspóir** na rannpháirtíochta le húsáideoirí seirbhísí, trí eagraíochtaí sochaí sibhialta ábhartha, agus leis an bhfoireann, i gcur chuige sainchomhairleachta i leith an Dualgais a chur i bhfeidhm, an méid seo a leanas a chinntiú:

- rochtain ar eolas, anailís agus tuiscint ar thaithí bheo na ndaoine siúd a dtéann idirdhealú, neamhionannas, sárúithe ar chearta an duine, agus eisiámh sóisialta i gcion orthu;
- bonn fianaise, atá bunaithe ar an éagsúlacht daoine sa phobal níos leithne ar a bhfreastalaítear, agus an éagsúlacht daoine san ionad oibre, chun na trí chéim chun an Dualgas a chur i bhfeidhm a sheiceáil;

8. Dualgas na hEarnála Poiblí um Chomhionannas agus Cearta an Duine a chur i bhfeidhm, Coimisiún na hÉireann um Chearta an Duine agus Comhionannas, 2019. Lch 19.

- foinse smaointeoireachta agus smaointe cruthaitheachta agus ilghnéitheacha chun dul chun cinn níos éifeachtaí a dhéanamh ar ghníomh chun aghaidh a thabhairt ar cheisteanna comhionannais agus chearta an duine; agus
- athbhreithniú agus deimhniú i measc na ngrúpaí sainaitheanta le haghaidh an phróisis a bhaineann leis an Dualgas a chur i bhfeidhm agus na dtorthaí a eascraíonn as.

Tá cuspóir sonracha ag an gcomhairliúchán a bhaineann leis an Dualgas a chur i bhfeidhm, atá ailínithe leis an gcur chuige trí chéim chun an Dualgas a chur i bhfeidhm: Measúnú, Aghaidh a thabhairt ar agus Tuairisciú.<sup>9</sup> Is é cuspóir an phróisis comhairliúcháin, faoi na trí chéim sin:

**Staid 1. Measúnú:** tabhairt faoi mheasúnú bunaithe ar fhianaise ar cheisteanna comhionannais agus chearta an duine chun bunús a shainaithint ónár féidir machnamh a dhéanamh ar an gcaoi le hidirdhealú a dhíbirt comhionannas a chur chun cinn, agus cearta an duine a chosaint.

**Cuspóir an chomhairliúcháin:** bonn eolais a chur faoi dhréacht-mheasúnú ar cheisteanna comhionannais agus chearta an duine atá ábhartha do chuspóirí agus feidhmeanna an chomhlachta poiblí, an dréacht-mheasúnú sin a mheasúnú agus é a dheimhniú.

**Staid 2. Aghaidh a thabhairt ar:** tús áite a thabhairt do ghníomhartha chun aghaidh a thabhairt ar cheisteanna comhionannais agus chearta an duine a sainaitníodh sa mheasúnú agus próisis eagraíochtúla a chur ar bun chun gníomhartha chearta an duine agus comhionannais a chur i bhfeidhm níos láidre.

**Cuspóir an chomhairliúcháin:** pleananna straitéiseacha, pleananna bliantúla, beartais, cláir, nó nósanna imeachta a sheiceáil, ag an gcéim dheiridh dréachtaithe, chun a chinntiú

9. Dualgas na hEarnála Poiblí um Chomhionannas agus Cearta an Duine a chur i bhfeidhm, Coimisiún na hÉireann um Chearta an Duine agus Comhionannas, 2019. Lch 15.

go bhfuil gníomhartha á n-áireamh go leordhóthanach agus go cuí chun aghaidh a thabhairt ar cheisteanna comhionannais agus chearta an duine ar thug an comhlacht poiblí tús áite dóibh.

**Staid 3. Tuairisciú:** dul chun cinn maidir le ceisteanna comhionannais agus chearta an duine atá ábhartha do chuspóir agus feidhmeanna an chomhlachta poiblí a chur in iúl.

**Cuspóir an chomhairliúcháin:** an dréacht-tuarascáil ar dhul chun cinn an chomhlachta poiblí a bhreithniú agus foghlaim a bhunú ó na gníomhartha a rinneadh chomh maith le himpleachtaí na foghlama sin amach anseo.

## Céim a Dó: Príomhréimsí an chomhairliúcháin a shainaithint

Tá sé tábhachtach go mbunaítear na réimsí ar a ndíreofar i rith an chleachtaidh comhairliúcháin le húsáideoirí seirbhísí agus daoine a bhaineann leas as beartais, agus leis an bhfoireann ionas gur féidir iad sin a chur ar fáil do na páirtithe leasmhara roimh ré.

Réimsí le breithniú sa **chomhairliúchán ar an dréacht-mheasúnú ar cheisteanna comhionannais agus chearta an duine:**

- An bhfuil bearnaí sna sonraí agus san fhaisnéis a bailíodh don mheasúnú, i gcás grúpa shainaitheanta amháin nó níos mó?<sup>10</sup>

10. Cé gur faoi gach comhlacht poiblí mar rialaitheoir sonraí bonn dlí cuí a shainaithint faoi Airteagal 6 agus coinníoll incheadaithe faoi Airteagal 9 den Rialachán Ginearálta maidir le Cosaint Sonraí (GDPR) chun sonraí comhionannais a phróiseáil, tá an bonn dlí agus coinníoll ann anois chun gur féidir le comhlachtaí poiblí sonraí comhionannais a phróiseáil. Cé go bhfuiltear freagrach as sonraí pearsanta a chosaint agus rialacháin a chomhlíonadh, tá sé tábhachtach a chinntiú go mbailítear sonraí ar gach daonra, lena n-áirítear cohóirt mhionlaigh, chun a chinntiú gur féidir anailís staidrimh a úsáid chun bonn eolais a chur faoi reachtaíocht, beartais agus seirbhísí amach anseo. Tá níos mó eolais agus treorach le fáil in Guidelines on Improving the Collection and Use of Equality Data, an Foghrúpa Comhionannais, an Grúpa Ardleibhéil ar Neamh-Idirdhealú, Comhionannas agus Éagsúlacht, an Coimisiún Eorpach, AS um Cheartas agus Tomhaltóirí, an Bhruiséil, 2018.



- An léiríonn ceisteanna comhionannais agus chearta an duine a sainaitníodh príomhábhar imní na ngrúpaí sainaitheanta ar fad go cuí?
- An gcumhdaíonn ceisteanna comhionannais agus chearta an duine a sainaitníodh feidhmeanna uile na heagraíochta?
- An dtugann na sonraí agus an fhaisnéis a bailíodh réimse sonrath fócais le fios: le haghaidh grúpaí sonracha; agus le haghaidh phríomhréimsí feidhme na heagraíochta?

Réimsí le breithniú sa **chomhairliúchán ar ghníomhartha a chur in ord tosaíochta chun aghaidh a thabhairt ar cheisteanna comhionannais agus chearta an duine sna dréachtphleananna straitéiseacha agus pleananna oibre bliantúla:**

- Ar sainaitníodh ceisteanna cuí comhionannais agus chearta an duine don ghníomh, ón measúnú?
- An sainaitnítear gníomhartha leordhóthanacha agus cuí sa phlean straitéiseach agus sa phlean oibre bliantúil chun aghaidh a thabhairt ar cheisteanna comhionannais agus chearta an duine a sainaitníodh mar ábhartha?

Réimsí le breithniú sa **chomhairliúchán ar thuairisciú ar dhul chun cinn:**

- An léiríonn an dréacht-tuarascáil go cruinn an dul chun cinn a rinneadh ar cheisteanna comhionannais agus chearta an duine ar thug an eagraíocht tús áite dóibh?
- An léiríonn an dréacht-tuarascáil go cruinn an dul chun cinn a rinne an eagraíocht ar an Dualgas a chur i bhfeidhm i rith na bliana?
- Céard a foghlaimíodh ón dul chun cinn a rinneadh agus cén gníomh ba cheart don eagraíocht a dhéanamh chun freagairt don fhoghlaim sin?

## Céim a Trí: Na Páirtithe Leasmhara a Shainaithint

Áirítear leis na páirtithe leasmhara do na comhairliúcháin úsáideoirí seirbhísí, daoine a bhaineann leas as beartais agus comhaltaí foirne as na grúpaí sainaitheanta.

Is féidir rannpháirtíocht **úsáideoirí seirbhísí agus daoine a bhaineann leas as beartais** a eagrú trí eagraíochtaí ábhartha sochaí sibhialta a bhíonn ag obair ar son na ngrúpaí sainaitheanta agus a dhéanann ionadaíocht orthu. Cuireann sé sin bonn faoin gcur chuige sainchomhairleachta atá inbhainistithe, chun an raon dearcthaí a theastaíonn a fháil, agus atá éifeachtach, chun an saineolas a theastaíonn a shlógadh.

Tá sé tábhachtach go ndéantar ionadaíocht leordhóthanach ar dhearcadh gach grúpa shainaitheanta tríd an raon eagraíochtaí atá páirteach. Dhéanfaí an cur chuige i leith an chomhairliúcháin agus na roghanna a dhéanfar faoi na heagraíochtaí a bheidh páirteach a phlé agus a chomhaontú leis na heagraíochtaí sochaí sibhialta. Ba cheart é sin a dhéanamh roimh an gcleachtadh comhairliúcháin.

Is féidir rannpháirtíocht le **comhaltaí foirne** ó na grúpaí sainaitheanta a eagrú trí líonraí foirne a bhaineann le cúrsaí comhionannais agus éagsúlachta, coistí foirne um chomhionannas agus cearta an duine, agus/nó ceardchumainn, atá ionadaíoch ar chomhaltaí foirne ó na grúpaí sainaitheanta.

Tá sé tábhachtach go ndéantar ionadaíocht leordhóthanach ar dhearcadh gach grúpa shainaitheanta. Mura bhfuil an éagsúlacht sin ar fáil i measc na gcomhaltaí foirne, d'fhéadfadh ceardchumainn an dearcadh sin a chur ar fáil óna mballraíocht níos leithne.

## Céim a Ceathair:

### An cur chuige agus modheolaíocht a bhunú

Chun cabhrú leis an gcur chuige agus na modhanna is fearr do na próisis comhairliúcháin a shainiú, d'fhéadfadh comhlachtaí poiblí machnamh a dhéanamh ar na ceistanna seo a leanas:

- An bhfuil an eagraíocht ag plé le heagraíochtaí ábhartha sochaí sibhialta faoi láthair a bhféadfaí iarraidh orthu bonn eolais a chur faoin gcur chuige agus páirt a ghlacadh sa chomhairliúchán?
- Cén gníomh a theastaíonn chun a chinntiú go bhfuil na próisis comhairliúcháin inrochtana agus go bhfreastalaítear ar éagsúlacht?
- An gá don eagraíocht tabhairt faoi aon chomhairliúchá(i)n spriocdhírthe chun aghaidh a thabhairt ar bhearnaí faisnéise agus/nó aiseolais ó ghrúpa sainaitheanta ar leith atá níos deacra le plé leo?
- Cé na cosaint a theastaíonn chun aghaidh a thabhairt ar cheistanna rúndachta agus/nó príobháideachais a d'fhéadfadh a theacht chun cinn i rith an chomhairliúcháin le comhaltaí foirne ó na grúpaí sainaitheanta?

Nuair atáthar ag ullmhú do chomhairliúchán, tá sé tábhachtach go ndéanfadh comhlachtaí poiblí an méid seo a leanas:

- a chinntiú go soláthraíonn cuirí chun páirt a ghlacadh sa chomhairliúchán: faisnéis ar chomhthéacs agus cuspóir an chomhairliúcháin; na réimsí ar a ndíreofar sa chomhairliúchán; agus teagmhálaí ar féidir ceistanna a chur faoina bhráid
- dréacht-cháipéisí atá ábhartha do chuspóir an chomhairliúcháin a chur ar fáil do rannpháirtithe roimh aon chomhairliúchán ionas go mbeidh am acu a n-aighneacht a ullmhú, agus
- Faisnéis shoiléir a thabhairt ar rúndacht, an chaoi a stórálfar an fhaisnéis a bhaileofar agus cé aige a mbeidh rochtain uirthi

### Modhanna féideartha comhairliúcháin le heagraíochtaí sochaí sibhialta:

Modh Comhairliúcháin	Féidearthacht
Cruinniú oscailte a thionól d'ionadaithe na n-eagraíochtaí ábhartha sochaí sibhialta.	Deis plé le raon leathan eagraíochtaí ionadaíochta, roinnt díobh nach mbeadh in ann a bheith rannpháirteach go leanúnach seans.
Comhphlé a eagrú le heagraíochtaí sochaí sibhialta a dhéanann ionadaíocht ar ghrúpaí sainaitheanta sonracha.	Úsáideach chun sonraí agus faisnéis níos doimhne agus/nó aiseolas a bhailiú ó ghrúpaí sainaitheanta sonracha sa chás go bhfuil sonraí agus faisnéis teoranta.
Painéal sochaí sibhialta a bhunú leis na heagraíochtaí a dhéanann ionadaíocht agus obair ar son raon grúpaí sainaitheanta. <sup>11</sup>	Is féidir cumas na sochaí sibhialta a fhorbairt dá réir chun tacaíocht leanúnach a thabhairt don chomhlacht poiblí agus an Dualgas á chur i bhfeidhm.

11. Tá sampla den cur chuige sin le feiceáil anseo: Realising Potential: Public Sector Equality and Human Rights Duty Implementation Manual, Coiste Forbartha Pobail Áitiúil Chathair na Gaillimhe, Gaillimh 2020, lgh 17-19.

## Modhanna féideartha comhairliúcháin le comhaltaí foirne:

Modh Comhairliúcháin	Féidearthacht
Buanphainéal foirne a bhunú, ó gach réimse feidhme sa chomhlacht poiblí.	Is féidir cumas na foirne a fhorbairt dá réir chun páirt éifeachtach, leanúnach a ghlacadh sa Dualgas a chur i bhfeidhm.
Fócasghrúpaí a thionól le comhaltaí foirne ó na grúpaí sainaitheanta.	Úsáideach chun faisnéis níos doimhne agus/nó aiseolas a bhailiú ón bhfoireann.
Suirbhéanna foirne gan ainm.	Úsáideach chun sonraí agus faisnéis comhionannais a d'fhéadfadh a bheith íogair a bhailiú ó chomhaltaí foirne nach mbeadh compordach a leithéid a roinnt ar bhealach ar bith eile.

A luaithe a roghnaítear an modh comhairliúcháin is oiriúnaí agus a thugtar faoi leis na grúpaí sainaitheanta, ba cheart don chomhlacht poiblí am a leithdháileadh chun machnamh agus anailís a dhéanamh ar an bhfaisnéis agus fianaise a bailíodh i rith an chomhairliúcháin agus é a chuimsiú sa chéim ábhartha cur i bhfeidhm de Dhualgas na hEarnála Poiblí: Measúnú, Aghaidh a thabhairt ar, Tuairisciú. Cinnteoidh sé sin go ndéanfaidh an comhlacht poiblí a phleananna, a ghníomhartha agus a thuarascálacha a neartú le tuairimí na ngrúpaí sainaitheanta. Ach tá sé tábhachtach freisin meastóireacht a dhéanamh ar an bpróiseas comhairliúcháin agus na ceachtanna a fhoghlaimítear a chur san áireamh i gcomhairliúcháin eile amach anseo.

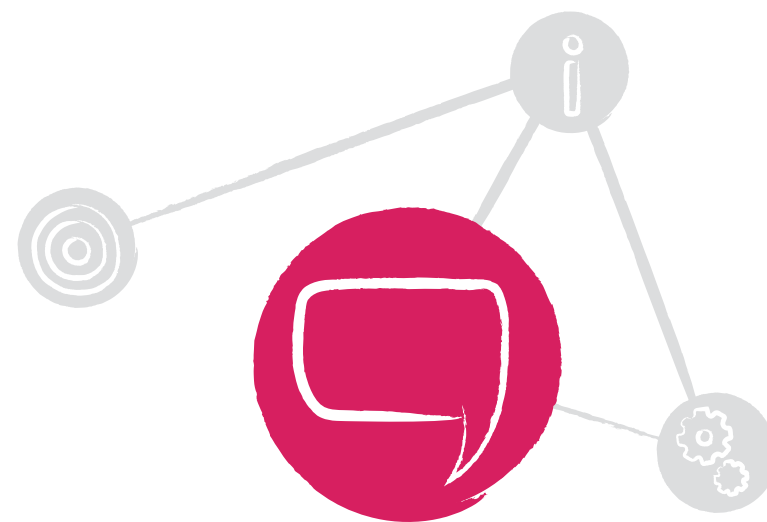
## Céim a Cúig: Aiseolas a Thabhairt

Is gné thábhachtach é an t-aiseolas ón bpróiseas comhairliúcháin don chuntasacht agus chun a chinntiú go bhfuil an próiseas trédhearcach agus oscailte.

D'fhéadfaí go gcumhdódh **an t-aiseolas ó gach comhairliúchán:**

- miontuairisc ar chuspóir an chleachtaidh, grúpaí sainaitheanta a ndearnadh ionadaíocht orthu, agus na tátail chomhaontaithe, agus
- ráiteas ina leagtar amach an chaoi ar fhreagair an comhlacht poiblí do na tátail chomhaontaithe agus an réasúnaíocht d'aon bhearnaí.

Ba cheart an t-aiseolas a scaipeadh go díreach chuig na páirtithe leasmhara a bhí páirteach sa chleachtadh comhairliúcháin. Ba cheart é a scaipeadh tuilleadh mar chuid den trédhearcacht atá mar bhonn faoin Dualgas a chur i bhfeidhm. D'fhéadfaí na torthaí a chur ar fáil ar shuíomh gréasáin na heagraíochta mar chuid de sin.





## Seicliosta

- ✓ **Ar shoiléirimar cuspoir agus spriocanna an chomhairliúcháin?**
- ✓ **Ar shainíomar na ceisteanna comhairliúcháin agus ar sholáthraíomar go tráthúil iad roimh ré dóibh siúd a rachfar i gcomhairle leo?**
- ✓ **Ar shainíomar eagraíochtaí ionadaíocha sochaí sibhialta agus comhaltaí foirne a rachfar i gcomhairle leo, le haghaidh gach grúpa shainitheanta? Cén chaoi a mbeartaimid aghaidh a thabhairt ar aon bhearnaí chuige sin?**
- ✓ **Ar chuireamar na próisis agus na struchtúir i bhfeidhm chun a chinntiú go bhfuil ár gcomhairliúchán inrochtana d'éagsúlacht daoine sna grúpaí sainitheanta? Ar thugamar dóthain ama do dhaoine plé go fónta leis an bpróiseas?**
- ✓ **Ar úsáideamar na próisis agus na struchtúir chun cleachtaí rannpháirtíochta a thionól chun seiceáil, athbhreithniú agus deimhniú a dhéanamh orthu seo a leanas:**
  - **ár ndréacht-mheasúnú ar cheisteanna comhionannais agus chearta an duine?**
  - **go bhfuil na gníomhartha chun aghaidh a thabhairt ar na ceisteanna sin inár bpleananna straitéiseacha, plananna bliantúla, beartais, nósanna imeachta agus cláir?**
  - **ár dtuarascálacha bliantúla ar an dul chun cinn a rinneadh tríd an Dualgas a chur i bhfeidhm?**
- ✓ **An ndearnamar machnamh ar an bhfaisnéis agus fianaise a fuarthas ón gcomhairliúchán agus ar áiríodh iad dá réir?**
- ✓ **Ar thugamar aiseolas do dhaoine a ndeachthas i gcomhairle leo ar thoradh an phróisis agus an chaoi ar chuir a n-ionchur bonn eolais faoin toradh?**

## Cás-staidéar

Bhí Coiste Forbartha Pobail Áitiúil a bhunaigh údarás áitiúil ag plé le Dualgas na hEarnála Poiblí i rith fhorbairt an phlean cur chun feidhme dá Phlean Áitiúil Eacnamaíochta agus Pobail.

Bhí an Coiste tar éis Foghrúpa Ionchuisithe Shóisialta a bhunú roimhe sin nuair a cuireadh Dualgas na hEarnála Poiblí i bhfeidhm ina shainordú. Áiríodh leis sin comhlachtaí poiblí ar an gCoiste chomh maith le heagraíochtaí sochaí sibhialta a rinne ionadaíocht ar na forais shainitheanta. Cuireadh oiliúint ar bhaill an Foghrúpa maidir le Dualgas na hEarnála Poiblí agus an cur chuige bunaithe ar luachanna a bhí in úsáid ag an gCoiste dá chur i bhfeidhm.

Bhí an Foghrúpa freagrach as seiceáil a dhéanamh ar an dréachtphlean cur chun feidhme chun a bhunú an raibh raon leordhóthanacha gníomhartha ann chun aghaidh a thabhairt ar an measúnú ar chomhionannas agus cearta an duine a rinne an Coiste roimhe sin. Rinneadh é sin trí chomhairliúchán i gcruinniú leathlae de chuid an Foghrúpa.

Scaipeadh an dréachtphlean cur chun feidhme roimh an gcruinniú. Scaipeadh cáipéis eolais inar leagadh amach na príomhcheisteanna a bhí le plé sa chomhairliúchán, anuas ar chlár oibre. Dá bhrí sin, tháinig rannpháirtithe chuig an gcruinniú go hiomlán ullmhaithe agus réidh leis an tairbhe ab mhó ab fhéidir a bhaint as an gcomhairliúchán.

Éascaíodh an cruinniú go seachtrach agus thosaigh sé le comhaontú ar an gcur chuige i leith an chomhairliúcháin. Pléadh gach cuid den phlean cur chun feidhme ar bhonn na gceisteanna a scaipeadh roimh ré. Thángthas ar chomhaontú faoi na gníomhartha ba chearta a áireamh agus an chaoi a mbainfí amach iad. Ullmhaíodh tuarascáil agus scaipeadh ar na rannpháirtithe ar fad í dá gcomhaontú.

Bhreithnigh an grúpa stiúrtha a mhaoirsionn an phlean cur chun feidhme don Phlean Áitiúil Eacnamaíochta agus Pobail agus comhaontaíodh na tograí ar fad.



**16-22 Sráid na Faiche,  
Baile Átha Cliath 7, D07 CR20**  
16-22 Green Street,  
Dublin 7, D07 CR20

**Guthán/Phone + 353 (0) 1 858 9601**  
**Ríomhphost/Email [info@ihrec.ie](mailto:info@ihrec.ie)**  
**Idirlíon/Web [www.ihrec.ie](http://www.ihrec.ie)**