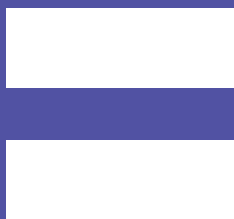


# USTAWY O RÓWNYM STATUSIE, 2000-2018

Przewodnik po Twoich prawach, jeśli  
jesteś ofiarą dyskryminacji w zakresie  
dostępu do towarów lub usług



# USTAWY O RÓWNYM STATUSIE, 2000-2018

Przewodnik po Twoich prawach,  
jeśli jesteś ofiarą dyskryminacji w  
zakresie dostępu do towarów lub  
usług

Opublikowany przez Irlandzką Komisję ds. Praw Człowieka i  
Równouprawnienia.

Wydanie 2, październik 2020.

Prawa autorskie © Irlandzka Komisja ds. Praw Człowieka i Równouprawnienia 2020

Irlandzka Komisja ds. Praw Człowieka i Równouprawnienia została powołana na mocy ustawy z dnia 1 listopada 2014 r w celu ochrony i promowania praw człowieka oraz równouprawnienia w Irlandii, promowania kultury poszanowania praw człowieka, równości oraz porozumienia międzykulturowego, promowania zrozumienia i świadomości znaczenia praw człowieka i równouprawnienia oraz pracy na rzecz eliminacji naruszeń praw człowieka i dyskryminacji.

ISBN 978 0 9957296 4 3

# SPIS TREŚCI

<b>Wstęp</b> .....	<b>4</b>	<b>Placówki oświatowe</b> .....	<b>28</b>
<b>Przegląd Ustaw</b> .....	<b>6</b>	Co jest zabronione? .....	<b>29</b>
Zakres Ustaw o Równym Statusie .....	<b>7</b>	Co to jest placówka oświatowa? .....	<b>29</b>
Kwestie dyskryminacyjne .....	<b>9</b>	Wyjątki na podstawie ustaw w zakresie placówek oświatowych .....	<b>30</b>
Rodzaje dyskryminacji .....	<b>12</b>	<b>Kluby dyskryminujące</b> .....	<b>34</b>
Molestowanie seksualne oraz nękanie .....	<b>14</b>	Co to jest dyskryminujący klub? .....	<b>35</b>
Niepełnosprawność: Racjonalne ułatwienia .....	<b>16</b>	Co jest dozwolone? .....	<b>36</b>
Pozytywne działania .....	<b>17</b>	Egzekwowanie: kluby dyskryminujące .....	<b>37</b>
Odpowiedzialność za czyny cudze .....	<b>18</b>	<b>Obiekty koncesjonowane</b> .....	<b>38</b>
Reklamy dyskryminujące .....	<b>18</b>	<b>Wyjątki</b> .....	<b>40</b>
<b>Towary i usługi</b> .....	<b>19</b>	<b>Zgłaszanie roszczeń</b> .....	<b>43</b>
Co jest zabronione? .....	<b>20</b>	<b>Irlandzka Komisja ds. Praw Człowieka i Równouprawnienia</b> .....	<b>49</b>
Co to jest usługa? .....	<b>20</b>		
Wyjątki na podstawie ustaw w zakresie dostarczania towarów i świadczenia usług .....	<b>21</b>		
<b>Zakwaterowanie</b> .....	<b>24</b>		
Co jest zabronione? .....	<b>25</b>		
Wyjątki na podstawie ustaw w zakresie zakwaterowania .....	<b>26</b>		

# Wstęp

## WSTĘP

Irlandzka Komisja ds. Praw Człowieka i Równouprawnienia (IHREC) została utworzona 1 listopada 2014 r jako niezależny organ ustawowy mający na celu ochronę i promowanie praw człowieka oraz równouprawnienia w Irlandii. Nasza szczególna rola polega na walce z dyskryminacją i na promowaniu równych szans w obszarach objętych Ustawami o Równym Statusie. Dostarczamy również informacji na temat tych Ustaw.

Niniejsza broszura informacyjna wyjaśnia główne elementy Ustaw o Równym Statusie 2000–2018 („Ustawy”). Ustawy te mają na celu ochronę osób przed niektórymi rodzajami dyskryminacji, nękania oraz molestowania seksualnego, które mogą mieć miejsce w życiu codziennym. Broszura ta zawiera również przewodnik krok po kroku dla osób, które chcą dochodzić swoich praw wynikających z Ustaw, w przypadku gdy czują się ofiarami dyskryminacji.

**Niniejsza broszura przedstawia główne elementy Ustaw o Równym Statusie 2000–2018 („Ustawy”) i jest przeznaczona wyłącznie do celów informacyjnych. Broszura ta nie jest dokumentem prawnym.**

## ZAKRES USTAW O RÓWNYM STATUSIE

### Definicja Ustaw o Równym Statusie

#### Ustawy o Równym Statusie 2000–2018 („Ustawy”):

- promują równouprawnienie;
- zakazują pewnych rodzajów dyskryminacji (z pewnymi wyjątkami) na podstawie szeregu określonych kwestii;
- zakazują molestowania seksualnego i nękania na podstawie szeregu określonych kwestii;
- zakazują wiktyimizacji;
- wymagają rozsądnych ułatwień dla osób niepełnosprawnych;
- pozwalają na szeroki wachlarz środków wykorzystujących pozytywne działania.

Ustawy wdrażają również następujące dwie dyrektywy UE - Dyrektywę o Równości Rasowej<sup>1</sup> oraz Dyrektywę w sprawie równego traktowania mężczyzn i kobiet w zakresie dostępu do towarów i usług<sup>2</sup>.

#### Ustawy te mają zastosowanie do osób, które:

- kupują i sprzedają szeroką gamę towarów;
- korzystają z szerokiego wachlarza usług lub świadczą takie usługi;
- uzyskują lub zbywają zakwaterowanie;
- uczęszczają do placówek oświatowych lub kierują nimi.

---

1. Dyrektywa Rady 2000/43/WE z dnia 29 czerwca 2000 r wprowadzająca w życie równe traktowanie osób bez względu na pochodzenie rasowe lub etniczne.

2. Dyrektywa Rady 2004/113/WE z dnia 13 grudnia 2004 r wprowadzająca w życie zasadę równego traktowania kobiet i mężczyzn w zakresie dostępu do towarów i usług oraz dostarczania towarów i usług.

Istnieją odrębne przepisy dotyczące klubów dyskryminujących oraz koncesjonowanych obiektów (patrz strona 34).

Jeśli chcesz uzyskać bardziej szczegółowe informacje na temat wymienionych Ustaw, możesz uzyskać kopie pełnego ustawodawstwa na stronie: [www.ihrec.ie](http://www.ihrec.ie) lub [www.irishstatutebook.ie](http://www.irishstatutebook.ie).

Ustawy o Równym Statusie nie obejmują dyskryminacji w miejscu pracy - istnieją odrębne Ustawy o Równouprawnieniu w Zatrudnieniu, a osobna broszura informacyjna dotycząca dyskryminacji w zatrudnieniu jest dostępna na stronie [www.ihrec.ie](http://www.ihrec.ie).

## KWESTIE DYSKRYMINACYJNE

Ustawy zabraniają dyskryminacji w zakresie określonych kwestii.

Zasadniczo dyskryminacja ma miejsce, gdy jedna osoba jest traktowana mniej korzystnie niż inna osoba w porównywalnej sytuacji, ponieważ różnią się one w jednej z następujących kwestii:

**„Kwestia płci”** - Dyskryminacja ze względu na płeć ma miejsce, gdy jedna osoba jest mniej przychylnie traktowana w porównaniu z drugą, ponieważ jedna jest kobietą, a druga mężczyzną. Kobiety w ciąży lub kobiety przebywające na urlopie macierzyńskim są również objęte ochroną na podstawie kwestii płci. Zgodnie z prawem UE osoba transpłciowa, która doświadczy dyskryminacji w wyniku zmiany płci lub procesu zmiany płci, jest również objęta ochroną na podstawie kwestii płci.

**„Kwestia stanu cywilnego”** - Dyskryminacja ze względu na stan cywilny ma miejsce, gdy jedna osoba jest mniej przychylnie traktowana w porównaniu z inną osobą, ponieważ mają one inny stan cywilny. Zgodnie z Ustawami „stan cywilny” definiuje się jako: stanu wolnego, pozostający w związku małżeńskim, w separacji lub rozwiedziony, owdowiały, pozostający w związku partnerskim lub były partner w związku partnerskim, który zakończył się śmiercią lub został rozwiązany.

**„Kwestia statusu rodzinnego”** - Dyskryminacja ze względu na „status rodzinny” występuje, gdy jedna osoba jest traktowana mniej korzystnie w porównaniu z inną osobą, ponieważ jedna osoba posiada określony status rodzinny, a druga nie. „Status rodzinny” oznacza odpowiedzialność rodzica (lub osoby zastępującej rodzica) za osobę w wieku poniżej 18 lat, lub odpowiedzialność rodzica albo głównego opiekuna osoby w wieku 18 lat lub starszej, która posiada niepełnosprawność wymagającą opieki lub wsparcia.

**'Kwestia orientacji seksualnej'** - Dyskryminacja ze względu na orientację seksualną ma miejsce, gdy jedna osoba jest mniej przychylnie traktowana w porównaniu z inną osobą z powodu innej orientacji seksualnej.

'Orientację seksualną' definiuje się jako orientację heteroseksualną, biseksualną lub homoseksualną.

**'Kwestia religii'** - Dyskryminacja ze względu na religię ma miejsce, gdy jedna osoba jest mniej przychylnie traktowana w porównaniu z inną osobą, ponieważ dana osoba ma inne religijne wyznanie, pochodzenie lub przekonania od drugiej lub jedna posiada religijne wyznanie, pochodzenie lub przekonania, a inna nie.

**'Kwestia wieku'** - dyskryminacja ze względu na wiek występuje, gdy jedna osoba jest traktowana mniej korzystnie w porównaniu z inną osobą, ponieważ są one w różnym wieku.

Wiek dotyczy osób powyżej 18 roku życia, z wyłączeniem kwestii ubezpieczenia samochodu kierowcom posiadającym prawo jazdy poniżej tego wieku.

**'Kwestia niepełnosprawności'** - Dyskryminacja ze względu na niepełnosprawność występuje, gdy jedna osoba jest mniej przychylnie traktowana w porównaniu z inną osobą, ponieważ jedna jest niepełnosprawna, a druga nie, lub gdy druga osoba jest niepełnosprawna inaczej. Niepełnosprawność jest szeroko definiowana i obejmuje schorzenia fizyczne, intelektualne, związane z uczeniem się, poznawcze, emocjonalne lub medyczne.

**'Kwestia Społeczności Wędrownych'** - Dyskryminacja w kwestii społeczności wędrownych występuje, gdy jedna osoba jest traktowana mniej przychylnie niż inna, ponieważ jedna jest członkiem społeczności wędrownej, a druga nie.

Członek społeczności wędrownej oznacza członka społeczności osób, które są powszechnie nazywane Wędrowcami (Travellers) i które są identyfikowane (zarówno przez siebie, jak i innych) jako osoby o wspólnej historii, kulturze i tradycjach, które historycznie prowadzą koczowniczy tryb życia na terenie wyspy Irlandii.

**'Kwestia pomocy mieszkaniowej'** - Dyskryminacja ze względu na kwestię pomocy mieszkaniowej ma miejsce wtedy, gdy jedna osoba jest mniej przychylnie traktowana w porównaniu do innej przy zapewnieniu zakwaterowania, ponieważ jedna osoba otrzymuje dodatek do czynszu, pomoc mieszkaniową lub jakikolwiek zasiłek, a druga nie.

Ochrona przed dyskryminacją ze względu na pomoc mieszkaniową na mocy Ustaw dotyczy wyłącznie zakwaterowania i nie obejmuje dostarczania towarów i usług, placówek oświatowych ani klubów.

**'Kwestia wiktymizacji'** - Dyskryminacja ze względu na kwestię wiktymizacji ma miejsce, gdy jedna osoba jest mniej przychylnie traktowana w porównaniu z inną, ponieważ jedna osoba szukała zadośćuczynienia, była świadkiem, sprzeciwiła się czynowi niezgodnemu z prawem na mocy Ustaw lub powiadomiła o zamiarze podjęcia któregośkolwiek z tych działań, a druga osoba nie.

## RODZAJE DYSKRYMINACJI

Ustawy zabraniają różnych rodzajów dyskryminacji, między innymi:

### Dyskryminacja bezpośrednia

Definiuje się ją jako traktowanie osoby w mniej korzystny sposób od innej osoby, która znajduje się w porównywalnej sytuacji, ponieważ różnią się one w przypadku którejkolwiek z dziewięciu opisanych powyżej kwestii. Jest to różnica, która:

- istnieje;
- istniała, lecz już nie istnieje;
- może zaistnieć w przyszłości; lub
- jest przypisywana danej osobie (ma to miejsce, gdy osoba jest oznaczona jako różniąca się w określonej kwestii, mimo że tak naprawdę nie jest).

### Dyskryminacja przez asocjację

Istnieje, gdy osoba, która jest powiązana z inną osobą, jest traktowana mniej przychylnie, ponieważ ta inna osoba różni się w przypadku którejkolwiek z określonych kwestii.

### Dyskryminacja pośrednia

Istnieje, gdy pozornie neutralny przepis, kryterium lub praktyka, które na pierwszy rzut oka wydają się bezproblemowe, stawiają osobę, która różni się w jakiegokolwiek z określonych kwestii, w szczególności niekorzystnej sytuacji w porównaniu z inną osobą.

Przepis ten, kryterium lub praktyka nie będzie stanowił dyskryminacji, jeżeli można wykazać:

1. że przepis, kryterium lub praktyka są obiektywnie uzasadnione zgodnym z prawem celem; i
2. że środki do osiągnięcia tego celu są odpowiednie; i
3. że środki do osiągnięcia tego celu są konieczne.

### Zachęcanie do dyskryminacji

Zgodnie z Ustawami przestępstwem jest nakłanianie lub usiłowanie nakłaniania innej osoby do dyskryminacji, nękania lub molestowania seksualnego.



# MOLESTOWANIE SEKSUALNE I NĘKANIE

Molestowanie seksualne i nękanie jest zabronione w kontekście dostarczania towarów i usług, zakwaterowania oraz placówek edukacyjnych.

Osoba („napastnik”) nie może nękać ani molestować seksualnie innej osoby („ofiara”) w żadnej z następujących okoliczności:

1. gdy ofiara korzysta z towarów lub usług świadczonych przez napastnika lub usiłuje skorzystać z takich towarów lub usług;
2. gdy ofiara uzyskuje lub ubiega się o uzyskanie zakwaterowania lub podobnych usług od napastnika;
3. gdy ofiara jest uczniem lub ubiegała się o przyjęcie do placówki oświatowej, lub stara się skorzystać z usług placówki oświatowej, w której napastnik jest na stanowisku kierowniczym.

## Co to jest molestowanie seksualne i nękanie?

Nękanie to jakakolwiek forma niechcianego zachowania związanego z którąkolwiek z określonych kwestii.

Molestowanie seksualne to jakakolwiek forma niepożądanego zachowania werbalnego, niewerbalnego lub fizycznego o charakterze seksualnym.

W obu przypadkach jest to zachowanie, którego celem lub skutkiem jest naruszenie godności osoby i stworzenie zastraszającej, wrogiej, poniżającej, upokarzającej lub obraźliwej atmosfery dla tej osoby.

W obu przypadkach niepożądane zachowanie może obejmować działania, prośby, wypowiedziane słowa, gesty lub produkcję, pokazywanie lub rozpowszechnianie słów pisanych, e-maili i wiadomości na mediach społecznościowych, wiadomości tekstowych, zdjęć lub innych materiałów.

Nikt nie może wykorzystywać odrzucenia lub poddania się molestowaniu seksualnemu lub innej formie nękania kogoś jako podstawy do podjęcia decyzji dotyczącej tej osoby.

## Kto jest osobą odpowiedzialną?

Osoba odpowiedzialna za funkcjonowanie jakiegokolwiek miejsca będącego placówką oświatową lub w którym towary, pomieszczenia lub usługi są oferowane publicznie lub osoba zapewniająca zakwaterowanie jest uznawana za ‘osobę odpowiedzialną’.

Osoba odpowiedzialna musi dopilnować, aby żadna osoba, która ma prawo tam przebywać, nie była molestowana seksualnie ani nękana.

Dowodem w obronie będzie fakt, że osoba odpowiedzialna podjęła działania, które są „racjonalnie wykonalne”, aby zapobiec molestowaniu seksualnemu lub nękanii.

## NIEPEŁNOSPRAWNOŚĆ: RACJONALNE UŁATWIENIA

Dyskryminacja ze względu na niepełnosprawność obejmuje odmowę lub zaniechanie przez usługodawcę podjęcia wszelkich możliwych działań w celu zaspokojenia potrzeb osoby niepełnosprawnej poprzez zapewnienie specjalnego traktowania lub ułatwień, jeżeli bez takich ułatwień dla tej osoby skorzystanie z usługi byłoby niemożliwe lub nadmiernie utrudnione.

Następujący usługodawcy muszą zrobić wszystko, co jest rozsądne, aby sprostać potrzebom osoby niepełnosprawnej:

- osoba sprzedająca towary lub świadcząca usługi;
- osoba sprzedająca lub wynajmująca lub zapewniająca zakwaterowanie;
- placówki oświatowe;
- kluby.

Obejmuje to zapewnienie specjalnego traktowania lub ułatwień w okolicznościach, w których skorzystanie z towarów, usług, zakwaterowania itp. bez takich ułatwień byłoby niemożliwe lub nadmiernie utrudnione. Powyższe osoby nie są jednak zobowiązane do zapewnienia specjalnych ułatwień lub traktowania, jeśli kosztuje to więcej niż tak zwany „koszt nominalny”.

To, co stanowi „koszt nominalny”, będzie zależęć od okoliczności, takich jak wielkość i zasoby zaangażowanego podmiotu. Jeżeli państwo zapewnia dotacje lub pomoc w zapewnieniu specjalnego traktowania lub ułatwień, na usługodawcach itp. może spoczywać obowiązek skorzystania z takich dotacji.

Jeżeli dana osoba posiada niepełnosprawność poprzez którą może wyrządzić krzywdę tej osobie lub innym, odmienne traktowanie tej osoby w zakresie, w jakim jest to racjonalnie konieczne, aby zapobiec takiej krzywdzie, nie stanowi dyskryminacji.

## POZYTYWNE DZIAŁANIE

Ustawy dopuszczają podjęcie pozytywnych działań (lub preferencyjnego traktowania), które zgodnie z prawem mają na celu:

- promować równość szans dla osób w niekorzystnej sytuacji;
- zaspokajać szczególne potrzeby osób lub kategorii osób, które ze względu na swoją sytuację mogą wymagać ułatwień, przygotowań, usług lub pomocy.

Ponadto Ustawy zezwalają na nałożenie rozsądnej preferencyjnej opłaty, prowizji lub taryfy w odniesieniu do wszystkiego, co jest oferowane lub świadczone dla rodzin, małżeństw, osób starszych lub młodszych lub osób niepełnosprawnych.

## ODPOWIEDZIALNOŚĆ ZA CZYNY CUDZE

Pracodawcy ponoszą odpowiedzialność za przejawy dyskryminacji pracownika w trakcie jego zatrudnienia.

Nie jest faktem w obronie, że czyn został popełniony bez wiedzy lub zgody pracodawcy, chyba że jest on w stanie udowodnić, że podjął rozsądnie wykonalne działania, aby temu zapobiec.

Jest faktem w obronie, jeśli pracodawca może wykazać, że podjął rozsądne, wykonalne działania, aby uniemożliwić pracownikowi wykonanie danej czynności lub czynności tego rodzaju.

Cokolwiek wykonane przez osobę jako pełnomocnika innej osoby, za upoważnieniem (wyraźnym lub domniemanym) tej innej osoby, będzie traktowane tak, jakby zostało dokonane przez tę inną osobę.

## REKLAMA DYSKRYMINACYJNA

Zabrania się publikowania, wyświetlania lub przedstawiania do publikacji lub wyświetlania reklamy, która wskazuje na zamiar dyskryminacji lub może być rozumiana jako wskazująca na taki zamiar.

Irlandzka Komisja ds. Praw Człowieka i Równouprawnienia jest uprawniona do skierowania skargi na dyskryminującą reklamę do Komisji ds. Stosunków Pracy („WRC”) w celu wydania wyroku.

WRC jest organem quasi-sądowym utworzonym w celu prowadzenia dochodzeń, mediacji, przesłuchań i rozstrzygania skarg dotyczących dyskryminacji.

## Towary i usługi

## CO JEST ZABRONIONE?

Ludzie nie mogą dyskryminować innych (z zastrzeżeniem pewnych wyjątków):

- gdy dostarczają towary i świadczą usługi ogółowi społeczeństwa lub części społeczeństwa;
- czy są one nieodpłatne, czy też towary i usługi są sprzedawane, wypożyczane, wynajmowane lub wymieniane; lub
- przy zapewnianiu dostępu i korzystaniu z dowolnego miejsca lub obiektu.

## CO TO JEST USŁUGA?

Usługa to obiekt lub usługa (dowolnego rodzaju), w tym obiekty przeznaczone na:

- bankowość, ubezpieczenia, dotacje, pożyczki, kredyty lub finansowanie;
- rozrywkę, rekreację lub wypoczynek;
- działalność kulturalną;
- transport lub podróż;
- usługi lub lokale zapewniane przez klub (który jest dostępny dla publiczności lub części społeczeństwa);
- profesjonalny handel lub usługi; i
- usługi publiczne świadczone przez państwo (na przykład zdrowotne (HSE), władze lokalne itp.)

Niniejsza lista nie jest wyczerpująca. Szeroka definicja tego, co stanowi usługę, jest zawarta w Ustawach.

## WYJĄTKI NA MOCY USTAW ZWIĄZANYCH Z DOSTAWĄ TOWARÓW I USŁUG

Ustawy pozwalają na odmienne traktowanie ludzi w pewnych okolicznościach.

### Wyjątki ze względu na płeć

#### Usługi estetyczne / kosmetyczne

Zgodnie z Ustawami odmienne traktowanie osoby ze względu na płeć przy świadczeniu usług estetycznych, kosmetycznych lub podobnych, które wymagają fizycznego kontaktu między usługodawcą a usługobiorcą, nie stanowi dyskryminacji.

#### Zawstydzenie lub prywatność

Nie jest dyskryminacją w świetle Ustaw, sytuacja gdy osoba jest traktowana inaczej niż inna osoba ze względu na płeć, gdy w jej przypadku można racjonalnie oczekiwać, że wystąpi zakłopotanie lub naruszenie prywatności z powodu obecności osoby innej płci.

### Wyjątek ze względu na religię

Ustawy dopuszczają dostarczanie towarów i świadczenie usług w celach religijnych.

## Wyjątek ze względu na wiek

Ustawy dopuszczają wymagania wiekowe dla osoby, która ma być rodzicem adopcyjnym lub zastępczym. Jednak wymóg wieku musi być rozsądny, biorąc pod uwagę potrzeby dziecka lub dzieci, których dotyczy.

## Wyjątki dotyczące wielu kwestii

### Wypadki sportowe

Różnice w traktowaniu ze względu na płeć, wiek lub niepełnosprawność lub ze względu na narodowość w związku z udostępnianiem lub organizowaniem obiektów lub imprez sportowych są dozwolone, jeżeli:

- różnice są uzasadnione, biorąc pod uwagę charakter obiektu lub wydarzenia; i
- mają znaczenie dla celu obiektu lub wydarzenia.

### Teatr i rozrywka

Różnica w traktowaniu ze względu na płeć, wiek, niepełnosprawność lub rasę w związku z przedstawieniem dramatycznym lub inną rozrywką jest dozwolona, jeśli taka różnica jest uzasadniona ze względu na autentyczność, estetykę, tradycję lub zwyczaje.

## Wyjątki dotyczące wszystkich kwestii z wyjątkiem płci

Różnica w traktowaniu z jakiegokolwiek przyczyny, z wyjątkiem płci, w związku z zapewnianiem rent, emerytur, polis ubezpieczeniowych lub wszelkich innych kwestii związanych z oceną ryzyka jest dozwolona, jeżeli odmienne traktowanie następuje przez odniesienie do:

- danych aktuarialnych lub statystycznych lub innych istotnych czynników gwarancyjnych lub handlowych; i
- jest rozsądna, biorąc pod uwagę dane lub inne istotne czynniki.

## Wyjątki dotyczące wszystkich kwestii

### Testamenty / prezenty

Ustawy nie mają zastosowania do rozporządzania ruchomościami na podstawie testamentu lub darowizny.

### Potrzeba specjalna

Ustawy zezwalają na odmienne traktowanie, jeżeli towar lub usługę można racjonalnie uznać za nadające się tylko dla potrzeb określonych osób.

# Zakwaterowanie

## CO JEST ZABRONIONE?

Ogólna zasada jest taka, że nie może dojść do dyskryminacji na podstawie określonych kwestii w odniesieniu do:

- zbycia nieruchomości;
- wypowiedzenia najmu;
- zapewnienia zakwaterowania lub wszelkich usług lub udogodnień związanych z zakwaterowaniem; lub
- zaprzestania zapewniania zakwaterowania.

Pomieszczenia lub zakwaterowanie muszą być ogólnie dostępne dla ogółu społeczeństwa lub dla części społeczeństwa.

## WYJĄTKI NA MOCY USTAW ZWIĄZANE Z ZAKWATEROWANIEM

Ustawy zezwalają na odmienne traktowanie ludzi w pewnych okolicznościach:

### Wyjątek ze względu na płeć

Zgodnie z Ustawami nie jest dyskryminacją zapewnianie zakwaterowania osobom jednej płci, w przypadku gdy można zasadnie oczekiwać, że obecność osoby innej płci może prowadzić do zawstyżenia lub naruszenia prywatności.

### Wyjątek dotyczący zasiłku mieszkaniowego

Zgodnie z Ustawami właściciel lokalu nie dyskryminuje, jeśli warunkiem zapewnienia lokalu mieszkalnego jest zapłacenie dodatku do czynszu bezpośrednio właścicielowi.

### Wyjątki dotyczące wielu kwestii

Władze ds. Mieszkaniowych oraz Minister Sprawiedliwości przy zapewnianiu zakwaterowania mogą różnie traktować ludzi w zależności od wielkości rodziny, stanu rodzinnego, stanu cywilnego, niepełnosprawności, wieku lub przynależności do społeczności Wędrowniej.

Minister Sprawiedliwości może dodatkowo traktować ludzi odmiennie (przy zapewnianiu zakwaterowania) ze względu na narodowość i płeć.

## Wyjątki dla określonych kategorii osób

Zgodnie z Ustawami nie jest dyskryminacją rezerwowanie jakichkolwiek pomieszczeń lub obiektów w celu użytkowania przez osoby należące do określonej kategorii osób, w tym także:

- na potrzeby religijne;
- dla uchodźców;
- na domy opieki;
- na domy spokojnej starości;
- na domy dla osób z niepełnosprawnościami; lub
- na hostele dla osób bezdomnych/lub w podobnym innym celu.

## Wyjątki dotyczące wszystkich kwestii

### Prawo regulujące zapewnienie zakwaterowania

Nie jest niezgodne z prawem odmienne traktowanie osób w związku z zapewnieniem zakwaterowania lub udogodnieniami związanymi z zakwaterowaniem, jeżeli takie traktowanie jest wymagane przez prawo regulujące zapewnienie zakwaterowania.

### Testamenty / prezenty

Ustawy nie mają zastosowania do rozporządzania nieruchomościami na podstawie testamentu lub darowizny.

### Dom osoby prywatnej

Ustawy nie mają zastosowania do sytuacji, w których osoba wynajmuje pokój w swoim domu (inny niż wydzielona i samodzielna część) w okolicznościach, w których takie zapewnienie zakwaterowania ma wpływ na życie prywatne lub rodzinne tej osoby lub innej osoby zamieszkałej w tym domu.

# Placówki oświatowe

## CO JEST ZABRONIONE?

Placówka oświatowa nie może dyskryminować w odniesieniu do:

- przyjęcia lub warunków przyjęcia;
- dostępu każdego ucznia do dowolnego kursu, obiektu lub świadczenia;
- jakiegokolwiek innego warunku uczestnictwa; lub
- wydalenia ucznia lub innych sankcji.

## CO TO JEST PLACÓWKA OŚWIATOWA?

Placówki oświatowe obejmują usługi przedszkolne, szkoły podstawowe lub ponadpodstawowe, kształcenie dorosłych, kształcenie uzupełniające lub ustawiczne oraz uniwersytety i inne uczelnie wyższe.

Obejmują one publiczne i prywatne placówki oświatowe.



# WYJĄTKI NA MOCY USTAW DOTYCZĄCE PLACÓWEK OŚWIATOWYCH

## Wyjątek ze względu na płeć, który ma zastosowanie do szkół podstawowych i ponadpodstawowych

Szkoły dla jednej płci są dozwolone na poziomie podstawowym i średnim.

## Wyjątki ze względu na religię, które dotyczą szkół podstawowych i ponadpodstawowych

### Szkoły prywatne, które nie otrzymują wsparcia ani finansowania od państwa

Szkoły podstawowe i ponadpodstawowe, które nie są finansowane ani wspierane przez państwo, a których celem jest zapewnienie edukacji w środowisku promującym określone wartości, mogą przyjmować osoby należące do określonego wyznania, a nie inne.

### Religie mniejszościowe

Religia mniejszościowa to religia, która obejmuje mniej niż 10% całej populacji. Szkoły podstawowe, które otrzymują jakąkolwiek formę wsparcia lub finansowania ze strony państwa, nie mogą przyjmować osób z określonego wyznania zamiast innego.

Jednak w przypadku przekroczenia liczby miejsc szkoły podstawowe mogą na wniosek ucznia wyznającego religię mniejszościową przyznać pierwszeństwo temu uczniowi, o ile szkoła jest przekonana, że należy on do wyznania religii mniejszościowej, a szkoła zapewnia program nauczania / edukacji religijnej, który jest

taki sam lub podobny do religii danej mniejszości.

### Odmowa przyjęcia do szkoły podstawowej lub ponadpodstawowej oparta na etosie religijnym

Szkoły podstawowe i ponadpodstawowe, których celem jest zapewnienie edukacji w środowisku promującym określone wartości religijne, mogą odmówić przyjęcia ucznia, który nie jest określonego wyznania, tylko wtedy, gdy szkoła może udowodnić, że odmowa jest niezbędna do zachowania etosu szkoły.

## Wyjątek ze względu na wiek, który ma zastosowanie do uniwersytetów, uczelni wyższych lub placówek edukacyjnych dla dorosłych

Ustawy zezwalają uniwersytetom i innym wyższym uczelniom na odmienne traktowanie dojrzałych studentów przy przydzielaniu miejsc.

## Wyjątki ze względu na rasę (narodowość), które mają zastosowanie do uniwersytetów, uczelni wyższych lub placówek edukacyjnych dla dorosłych

### Oplaty za wstęp, frekwencja i przydział miejsc

Ustawy zezwalają uniwersytetom i innym wyższym uczelniom na traktowanie obywateli Irlandii i obywateli EOG w inny sposób niż osoby, które nie są obywatelami Irlandii lub EOG w odniesieniu do opłat rekrutacyjnych, frekwencji i przydziału miejsc.

## Kryteria dostępu do dotacji

Ustawy zezwalają Ministrowi Edukacji i Nauki na traktowanie obywateli Irlandii i obywateli EOG w inny sposób niż osoby, które nimi nie są, w odniesieniu do dostępu do stypendiów edukacyjnych dla osób, które chcą studiować na uniwersytetach, na wyższych uczelniach i w innych placówkach oświatowych dla dorosłych.

## Ogólne wyjątki dotyczące uniwersytetów, uczelni wyższych lub placówek oświatowych dla dorosłych

### Stypendia i inna pomoc

Ustawy zezwalają uniwersytetom lub uczelniom wyższym na oferowanie pomocy określonym kategoriom osób w postaci sponsoringu, stypendiów, dodatków lub innych nagród, które są uzasadnione, biorąc pod uwagę względy tradycyjne i historyczne.

### Wymiany zagraniczne

W związku z przydziałem miejsc, uniwersytety lub inne uczelnie wyższe mogą wybierać konkretnych studentów do udziału w wymianach z uniwersytetami spoza jurysdykcji.

## Wyjątek ze względu na płeć, wiek lub niepełnosprawność

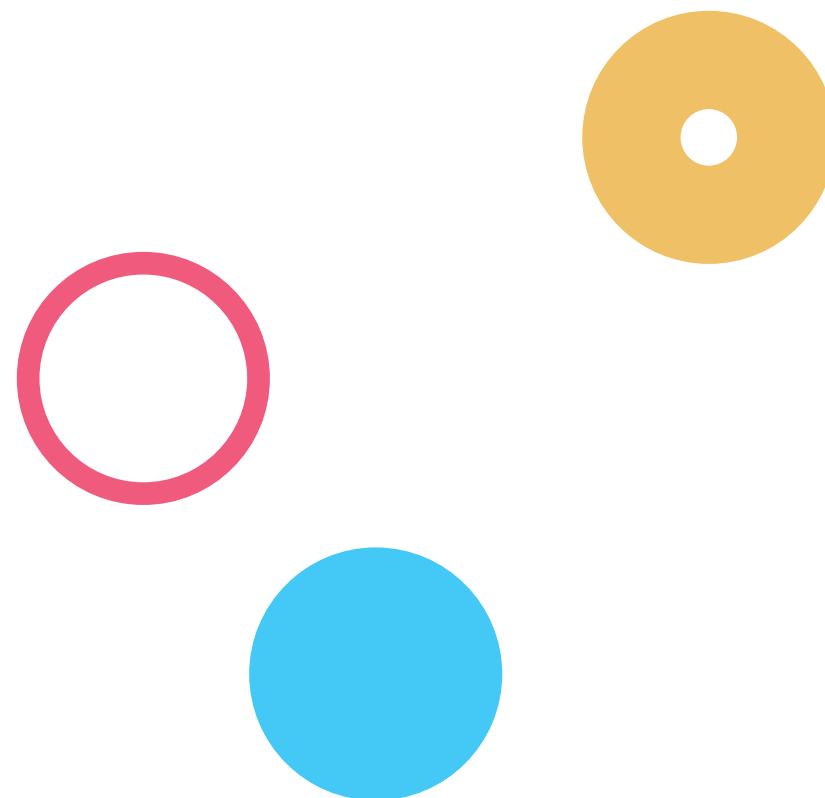
Różnice w traktowaniu ze względu na płeć, wiek lub niepełnosprawność w związku z udostępnianiem lub organizacją obiektów sportowych lub imprez sportowych są dozwolone w zakresie, w jakim te różnice są uzasadnione, biorąc pod uwagę charakter obiektów lub wydarzeń.

## Wyjątek ze względu na płeć i religię

Instytucje prowadzące kształcenie religijne duchownych określonej religii mogą przyjmować studentów tylko jednej płci lub wyznania.

## Wyjątek ze względu na niepełnosprawność

Różnica w traktowaniu ze względu na niepełnosprawność jest dopuszczalna w zakresie, w jakim przestrzeganie któregokolwiek z przepisów w stosunku do ucznia z niepełnosprawnością z uwagi na tę niepełnosprawność uniemożliwiłoby lub miałoby poważnie szkodliwy wpływ na usługi jakie dana placówka oświatowa świadczy innym studentom.



# Kluby dyskryminujące

## CO TO JEST DISKRYMINUJĄCY KLUB?

Szczegółowe przepisy dotyczące klubów odnoszą się do organów, które wystąpiły o lub posiadają świadectwo rejestracji na mocy Ustawy o Rejestracji Klubów 1904–2008. Rejestracja ta umożliwia klubom sprzedaż alkoholu członkom i określonym gościom. W przeciwieństwie do przepisów dotyczących towarów i usług, Ustawy nie zakazują wprost dyskryminacji.

Kluby, które nie mają licencji na sprzedaż alkoholu, podlegają Ustawom tylko w zakresie, w jakim dostarczają towary i świadczą usługi dla ogółu społeczeństwa lub części społeczeństwa, a nie tylko dla członków.

Ogólnie rzecz biorąc, klub będzie traktowany jako dyskryminujący w jednej z następujących sytuacji:

1. jeżeli kieruje się zasadą, polityką lub praktyką, które dyskryminują członka lub kandydata na członka na podstawie jakiegokolwiek kwestii dyskryminującej; lub
2. jeśli osoba zaangażowana w zarządzanie nim dyskryminuje członka lub kandydata na członka w związku ze sprawami klubu. Obejmuje to kwestie przyjęcia warunki członkostwa, wypowiedzenie członkostwa i racjonalne ułatwienia dla członków niepełnosprawnych (z zastrzeżeniem zwolnienia z kosztów nominalnych).

## CO JEST DOZWOLONE?

Zgodnie z Ustawami nie jest dyskryminacją, jeśli klub:

- (a) jest dla określonej grupy osób (na przykład grupy określonej na podstawie którejkolwiek z kwestii dyskryminującej) i odmawia członkostwa innym osobom.
- (b) ogranicza świadczenia lub przywileje ze względu na wiek i płeć, w przypadku gdy nie jest możliwe, aby osoby spoza tej kategorii korzystały ze świadczeń lub przywilejów w tym samym czasie, co członkowie należący do tej kategorii. Kluby muszą poczynić przygotowania, aby oferować takie same lub równoważne korzyści lub przywileje członkom spoza tej kategorii.
- (c) posiada różne rodzaje członkostwa, do których dostęp nie jest oparty na żadnej z określonych kwestii dyskryminacyjnych.
- (d) stara się wyeliminować dyskryminację z przeszłości, oferując określone stawki ulgowe, opłaty lub ustalenia dotyczące członkostwa itp., lub podejmuje inne kroki w celu umożliwienia bardziej równego zaangażowania w sprawy klubu osobom, które znalazły się w niekorzystnej sytuacji ze względu na byłe dyskryminujące reguły lub praktyki osób należących do określonej kategorii.
- (e) zapewnia uzasadnione i konieczne odmienne traktowanie członków określonej płci, wieku, niepełnosprawności, obywatelstwa lub narodowości w odniesieniu do obiektów sportowych lub wydarzeń sportowych.

## EGZEKOWANIE: KLUBY DYSKRYMINUJĄCE

Każda osoba, w tym Irlandzka Komisja ds. Praw Człowieka i Równouprawnienia, może zwrócić się do Sądu Okręgowego o stwierdzenie, że klub jest klubem dyskryminującym. WRC nie podejmuje decyzji w sprawie skarg dotyczących dyskryminujących klubów.

Jeśli okaże się, że klub jest dyskryminujący i jest to pierwsze takie zarządzenie wydane przeciwko klubowi, Sąd Okręgowy może zawiesić klubową koncesję na sprzedaż alkoholu na okres do 30 dni. Skutek zawieszenia jest taki, że klub nie może sprzedawać napojów alkoholowych. Podczas gdy drugie lub kolejne orzeczenie, że klub jest klubem dyskryminującym, pozostaje w mocy, żadne świadectwo rejestracji nie będzie wydawane ani odnawiane.

Ustawy przewidują odwołanie do Sądu Okręgowego, a klub może zwrócić się do Sądu Okręgowego z wnioskiem o stwierdzenie, czy pozostaje klubem dyskryminującym.

Sprawy wniesione do Sądu Okręgowego mogą wiązać się z kosztami.

# Obiekty koncesjonowane

## LOKALE KONCESJONOWANE

Roszczenia dotyczące dyskryminacji, które występują „na terenie lub w miejscu wejścia” do lokalu koncesjonowanego (na przykład pubu lub restauracji; lub jakiegokolwiek miejsca, które posiada koncesję na sprzedaż alkoholu) są rozpatrywane przez Sąd Okręgowy, a nie WRC. Główne odpowiednie przepisy zawarte są w Ustawie o Sprzedaży Alkoholu z 2003 r. z późniejszymi zmianami.

Jednakże, jeśli roszczenie przeciw dyskryminacji lokalu posiadającego koncesję zostanie zgłoszone przez telefon lub e-mail (innymi słowy, jeśli domniemana dyskryminacja nie występuje „w lokalu lub w miejscu wejścia” do tego lokalu), wówczas każde takie roszczenie powinno być skierowane do WRC, a nie do Sądu Okręgowego.

# Wyjątki

## WYJĄTKI

W Ustawach istnieje kilka znaczących wyjątków, które mają zastosowanie do dostarczania towarów i usług, zakwaterowania, placówek oświatowych i klubów.

Wyjątki te należy interpretować w sposób restrykcyjny i nie powinno się zezwalać na nieuzasadnione ograniczenie ogólnego zakazu dyskryminacji.

### Działania wymagane przez prawo lub na mocy prawa

Ogólny wyjątek stanowi, że żadne postanowienie Ustaw nie zabrania podjęcia jakichkolwiek działań, które są wymagane na mocy:

- (a) przepisu ustawowego lub orzeczenia sądowego;
- (b) jakiegokolwiek ustawy lub rozporządzenia przyjętego przez UE; lub
- (c) jakiegokolwiek traktatu międzynarodowego nakładającego zobowiązanie na państwo.

Uwzględniono tylko działania, które są obowiązkowe. Tam, gdzie rozporządzenie pozostawia pewną swobodę, zastosowanie mają przepisy antydyskryminacyjne.

### Niektórzy obywatele innych krajów

Władze publiczne mogą odmiennie traktować obywateli innych krajów, ze względu na ich obywatelstwo, gdy przebywają poza krajem lub przebywają w nim niezgodnie z prawem (zgodnie z przepisami Ustawy o Imigracji z 2004 r.) lub zgodnie z jakimkolwiek przepisem lub warunkiem ustanowionym przez lub na mocy jakiegokolwiek aktu prawnego a wynikającym z jego lub jej przybycia lub zamieszkania w tym państwie.

## Ryzyko przestępstwa lub zakłócenia porządku

Dostawca towarów lub usług albo osoba zapewniająca zakwaterowanie lub usługi pokrewne może odmówić świadczenia usługi lub zakwaterowania osobie, jeżeli rozsądna osoba fizyczna, posiadająca wiedzę i doświadczenie usługodawcy, uzna, że świadczenie usługi lub zakwaterowania dla tego klienta wiązałoby się ze znacznym ryzykiem popełnienia przestępstwa lub zakłócenia porządku lub uszkodzenia mienia w lub wokół obszaru, na którym świadczona jest usługa lub zakwaterowanie.

## Ocena kliniczna

Inne traktowanie osoby nie stanowi dyskryminacji, gdy osoba jest traktowana inaczej wyłącznie na podstawie oceny klinicznej w związku z diagnozą jej choroby lub leczeniem.

## Zdolność do zawarcia umowy

Inne traktowanie osoby nie stanowi dyskryminacji, jeśli dana osoba nie jest w stanie zawrzeć wykonalnej umowy lub nie jest w stanie wyrazić świadomej zgody i z tego powodu takie traktowanie jest uzasadnione.

# Zgłaszanie roszczeń

# ZGŁASZANIE ROSZCZEŃ

Jeśli uważasz, że zostałeś ofiarą dyskryminacji na podstawie Ustaw o Równym Statusie, zarówno Komisja ds. Stosunków Pracy (WRC), jak i sądy (w postępowaniu odwoławczym) mają wyznaczone role w zakresie zgłaszania roszczeń na podstawie tych Ustaw.

Wszystkie roszczenia (z wyjątkiem roszczeń dotyczących klubów dyskryminujących lub roszczeń wynikających z Ustawy o Sprzedaży Alkoholu) należy kierować w pierwszej kolejności do WRC.

Skargi dotyczące dyskryminujących klubów oraz skargi dotyczące dyskryminacji złożone na podstawie Ustawy o Sprzedaży Alkoholu należy wносить do Sądu Okręgowego w pierwszej instancji, WRC nie posiada kompetencji do badania tego typu roszczeń.

W poniższych sekcjach opisano działania związane z wniesieniem roszczenia do WRC. Aby uzyskać bardziej szczegółowe informacje na temat procesu składania skarg, skontaktuj się z infolinią obsługi klienta WRC: **1890 80 80 90**. Numer telefonu: **059 9178990**.



## Etap 1: Pisemne powiadomienie

Po pierwsze, Ty (osoba składająca skargę) musisz napisać do osoby, na którą się skarżysz, w ciągu dwóch miesięcy od ostatniego przypadku dyskryminacji i poinformować ją, że zamierzasz złożyć skargę na podstawie Ustaw o Równym Statusie. Możesz to zrobić wypełniając formularz ES.1. Formularz ten można pobrać ze strony internetowej WRC ([www.workplacerelations.ie](http://www.workplacerelations.ie)).

Kiedy otrzymasz Formularz ES1, otrzymasz również Formularz ES2. Formularz ES2 jest wypełniany przez osobę, na którą się skarżysz, i daje jej możliwość przedstawienia tego, co się stało z jej punktu widzenia. Musisz wysłać obydwa formularze do osoby, na którą się skarżysz. Pisemne powiadomienie musi określać charakter zarzutu i zamiar, jeśli odpowiedź na zarzut nie będzie zadowalająca, ubiegania się o zadośćuczynienie zgodnie z Ustawami.

WRC może „z uzasadnionego powodu” nakazać przedłużenie dwumiesięcznego okresu do czterech miesięcy. W wyjątkowych okolicznościach WRC może całkowicie odstąpić od wymogu dwóch miesięcy, jeśli uzna, że jest to sprawiedliwe i rozsądne.

Nie możesz zgłosić roszczenia do WRC bez wykonania tego kroku.

**Wskazane jest, aby uzyskać potwierdzenie nadania przesyłki z urzędu pocztowego, aby potwierdzić jej wysłanie, a także zachować kopię tego pisemnego powiadomienia.**





## Etap 2: Zgłaszanie roszczenia

W przypadku braku odpowiedzi w ciągu miesiąca lub niezadowolającej odpowiedzi skargę należy skierować do WRC w ciągu sześciu miesięcy od daty dyskryminacji. WRC może przedłużyć sześciomiesięczny termin do dwunastu miesięcy „z racjonalnego powodu”.



## Etap 3: WRC (Komisja ds. Stosunków Pracy)

### Mediacja

Dyrektor WRC może na każdym etapie, za zgodą obu stron, wyznaczyć mediatora. Jeśli ugoda zostanie zawarta w drodze mediacji, warunki będą skuteczne z mocy prawa.

### Orzeczenie

Jeżeli którakolwiek ze stron sprzeciwi się mediacji lub jeśli proces mediacji zakończy się niepowodzeniem, sprawa zostanie skierowana do arbitra WRC w celu zbadania i podjęcia decyzji.

**Jeżeli mediacja zakończy się niepowodzeniem, urzędnik mediacyjny wystosuje zawiadomienie o nierozstrzygnięciu do obu stron. Jeżeli skarżący chce przystąpić do rozstrzygnięcia sprawy, musi w terminie 42 dni od daty tego zawiadomienia skierować do WRC wniosek o wznowienie rozprawy.**

Orzeczenie może być oparte na pisemnych zeznaniach obu stron lub może obejmować przesłuchanie ustne. Orzekający wyda prawomocną decyzję.

Decyzje sędziów orzekających zostaną opublikowane na stronie internetowej WRC, a strony są zwykle wymieniane z nazwiska. Skarżący może jednak w czasie rozprawy złożyć wniosek o to aby strony pozostały anonimowe. (Na przykład może to mieć miejsce, gdy skarżący ma określony stan zdrowia, którego nie chce upublicznić). Jednak decyzja o anonimizacji stron leży w gestii urzędnika orzekającego w danej skardze.

### Odrzucenie roszczenia

Sprawy mogą zostać skreślone po roku, jeśli WRC zadecyduje, że nie będą one kontynuowane.

WRC może na każdym etapie odrzucić roszczenie, jeżeli uzna, że:

- zostało złożone w złej wierze;
- jest niepoważne lub dokuczliwe;
- nieprzemysłane; lub
- odnosi się do zbyt błahej sprawy.

### **Reprezentacja i koszty**

Skarżący mogą reprezentować siebie lub być reprezentowani przez prawnika, związek zawodowy, grupę społeczną lub innego przedstawiciela.

Zasadniczo koszty nie są zasądzone. Koszty podróży i inne wydatki (z wyjątkiem wydatków przedstawicieli) mogą zostać zasądzone, jeżeli dana osoba utrudnia lub opóźnia dochodzenie lub odwołanie.

### **Środki prawne**

W przypadku rozstrzygnięcia na korzyść osoby składającej skargę może zostać zasądzone odszkodowanie w łącznej wysokości do 15 000 euro. Orzekający może również nakazać osobom podjęcie określonych działań.

### **Odwołania**

Od decyzji WRC (w tym decyzji w sprawie wyznaczonych terminów i odrzucenia pozwu) przysługuje odwołanie do Sądu Okręgowego nie później niż 42 dni od daty danej decyzji.

### **Egzekwowanie**

Umowy mediacyjne lub decyzje WRC, które nie zostały wykonane, mogą być wyegzekwowane za pośrednictwem Sądu Okręgowego.

### **Odwołanie w kwestii prawnej**

W przypadku orzeczenia sądu okręgowego w sprawie odwołania, każda ze stron może wnieść odwołanie do Sądu Najwyższego w kwestii prawnej.

# Irlandzka Komisja ds. Praw Człowieka i Równouprawnienia

# IRLANDZKA KOMISJA DS. PRAW CZŁOWIEKA I RÓWNOUPRAWNIENIA

Irlandzka Komisja ds. Praw Człowieka i Równouprawnienia (IHREC) posiada statutowy mandat do promowania oraz ochrony praw człowieka i równouprawnienia oraz do pracy na rzecz eliminacji naruszeń praw człowieka, dyskryminacji i zabronionych zachowań.

## Twoje Prawa (Your Rights)

IHREC może udzielić informacji na temat Twoich praw i środków zaradczych dostępnych w ramach prawa dotyczącego równouprawnienia i praw człowieka w Irlandii. Obejmuje to informacje na temat:

- USTAWY O RÓWNOUPRAWNIENIU W ZATRUDNIENIU 1998-2015
- USTAWY O RÓWNYM STATUSIE, 2000-2018
- Ochrony praw człowieka na mocy prawa irlandzkiego
- Ustaw o Sprzedaży Alkoholu, 2003-2008
- Praw Unii Europejskiej dotyczących swobodnego przepływu pracowników

Informacje są dostępne na naszej stronie internetowej pod adresem [www.ihrec.ie](http://www.ihrec.ie). Można również szukać informacji telefonicznie, poprzez email lub pocztą:

### Your Rights

Irish Human Rights and Equality Commission  
16-22 Green Street  
Dublin 7  
D07 CR20

## Kontakt:

Infolinia: 1890 245545

Numer telefonu: +353 1 8583000

Email: [YourRights@ihrec.ie](mailto:YourRights@ihrec.ie)

Strona internetowa: [www.ihrec.ie](http://www.ihrec.ie)

## Your Rights obsługuje infolinię w następujących godzinach:

Od poniedziałku do piątku: 9:00-13:00 i 14:00-17:00

## Inne broszury dostępne w tej serii:

*Ustawy o Równouprawnieniu w Zatrudnieniu 1998-2015:  
Przewodnik po Twoich Prawach, jeśli jesteś ofiarą dyskryminacji w miejscu pracy lub w trakcie zatrudnienia*

## Porady prawne

IHREC może świadczyć pomoc prawną członkom społeczeństwa w związku z określonymi postępowaniami prawnymi.

Postępowanie sądowe musi dotyczyć dyskryminacji na mocy aktów prawnych dotyczących równouprawnienia lub praw człowieka, które zostały nadane na mocy prawa irlandzkiego.

Zanim IHREC zdecyduje, czy może udzielić pomocy prawnej, musi rozważyć:

- czy pomoc prawną można uzyskać w inny sposób, w tym w ramach programu pomocy prawnej w sprawach cywilnych lub pomocy prawnej w sprawach karnych; i
- czy uprawnienie do przyznania zadośćuczynienia lub odszkodowania przysługuje jakemukolwiek trybunałowi lub innej osobie, na przykład innemu organowi ustawowemu.


Nawet jeśli wnioskodawca spełnia powyższe kryteria, IHREC zapewni pomoc prawną tylko wtedy, gdy spełnione zostaną pewne dodatkowe kryteria ustawowe, w tym na przykład, gdy postępowanie wiąże się z kwestią zasadniczą lub gdy IHREC uzna, że ze względu na złożoność sprawy, nieuzasadnione jest oczekiwanie, że dana osoba zajmie się nią bez pomocy IHREC.

Przy podejmowaniu decyzji, czy pomoc prawna może zostać przyznana w konkretnym przypadku, IHREC weźmie również pod uwagę dostępność finansowania i inne kwestie związane z dostępnością zasobów.

IHREC przyjęła Wytyczne dotyczące Wniosków o Pomoc Prawną, które są dostępne na stronie **[www.ihrec.ie](http://www.ihrec.ie)**. Wytyczne te zawierają dodatkowe informacje na temat funkcji pomocy prawnej IHREC i stosowanego przez nich procesu.

Jeśli IHREC nie przyznaje pomocy prawnej lub nie jest w stanie jej zaoferować, nie dyskwalifikuje to osoby z możliwości wniesienia sprawy we własnym imieniu bezpośrednio do WRC. Skarżący może reprezentować siebie lub być reprezentowany przez prawnika, związek zawodowy lub innego przedstawiciela.

Irlandzka Komisja ds. Praw  
Człowieka i Równouprawnienia  
**16 – 22 Sráid na Faiche,**  
**Baile Átha Cliath, D07 CR20**  
16 – 22 Green Street,  
Dublin, D07 CR20

Íosghlao/Infolinia 1890 245 245  
Guthán/Numer telefonu + 353 (0) 1 858 9601  
Ríomhphost/Email [info@ihrec.ie](mailto:info@ihrec.ie)  
Idirlíon/Strona internetowa [www.ihrec.ie](http://www.ihrec.ie)  
 [@\\_ihrec](https://twitter.com/_ihrec)